

แผนพัฒนาท้องถิ่น
(พ.ศ.๒๕๖๖ – ๒๕๗๐)
ขององค์การบริหารส่วนตำบลตาโตะ อำเภอนองจิก จังหวัดปัตตานี

ส่วนที่ ๑ สภาพทั่วไปและข้อมูลพื้นฐาน

๑. ด้านกายภาพ

๑.๑ ที่ตั้งของหมู่บ้าน

ที่ตั้งของหมู่บ้านในเขตองค์การบริหารส่วนตำบลตาโตะ ประกอบด้วย

หมู่ที่ ๑ บ้านเป็ยะ

หมู่ที่ ๒ บ้านโคกหมัก

หมู่ที่ ๓ บ้านอเลาะปีแน

หมู่ที่ ๔ บ้านบาโงกาเสาะ

หมู่ที่ ๕ บ้านกูแบกียะ

องค์การบริหารส่วนตำบลตาโตะ ตั้งอยู่เลขที่ ๘๑/๒ หมู่ที่ ๑ ตำบลตาโตะ อำเภอนองจิก จังหวัดปัตตานี ตั้งอยู่ทางทิศใต้ของที่ทำการอำเภอนองจิก ห่างจากที่ว่าการอำเภอนองจิก ประมาณ ๒๕ กิโลเมตร อยู่ห่างจากศาลากลางจังหวัดปัตตานี ประมาณ ๓๐ กิโลเมตร โดยมีอาณาเขตติดต่อ ดังนี้

ทิศเหนือ ติดต่อกับตำบลคอลอดตันหยง อำเภอนองจิก จังหวัดปัตตานี

ทิศตะวันออก ติดต่อกับตำบลคลองใหม่ อำเภอยะรัง จังหวัดปัตตานี

ทิศใต้ ติดต่อกับตำบลม่วงเตี้ย อำเภอแม่ลาน จังหวัดปัตตานี

ทิศตะวันตก ติดต่อกับตำบลคอลอดตันหยง อำเภอนองจิก จังหวัดปัตตานี

องค์การบริหารส่วนตำบลตาโตะ มีเนื้อที่รวมทั้งหมดประมาณ ๑๒ ตารางกิโลเมตร หรือประมาณ ๗,๗๒๒ ไร่

๑.๒ ลักษณะภูมิประเทศ

สภาพภูมิประเทศพื้นที่ทั้งหมดเป็นที่ราบ และราบลุ่ม มีแม่น้ำไหลผ่าน จึงเหมาะกับการทำการเกษตร จึงมีการใช้พื้นที่ราบเป็นที่อยู่อาศัย ปลูกไม้ผล ไม้ยืนต้น ยางพารา คิดเป็นพื้นที่ ๔๔.๖๗% พื้นที่ราบลุ่มใช้ทำนา คิดเป็นพื้นที่ ๕๕.๓๓ %

๑.๓ ลักษณะภูมิอากาศ

ภูมิอากาศจังหวัดปัตตานี เป็นแบบมรสุมเขตร้อน แบ่งฤดูกาลเป็น ๒ ฤดู ได้แก่ ฤดูฝนและฤดูร้อน

๑. ฤดูฝนแบ่งเป็น ๒ ช่วง ได้แก่ ช่วงที่รับลมมรสุมตะวันตกเฉียงใต้ ซึ่งพัดเอาความชื้นจากทะเลอันดามัน และมหาสมุทรอินเดียเข้ามา ทำให้มีฝนตกชุกในเดือนพฤษภาคมถึงเดือนตุลาคม อีกช่วงหนึ่งก็คือ ช่วงที่ได้รับลมมรสุมตะวันออกเฉียงเหนือ ซึ่งพัดเอาความชื้นจากอ่าวไทยเข้ามา ทำให้มีฝนตกชุกอีกในเดือนพฤศจิกายนถึงเดือนมกราคม

๒. ฤดูร้อน อยู่ระหว่างเดือนกุมภาพันธ์ถึงเดือนเมษายน เนื่องจากได้รับลมตะวันออกเฉียงใต้ ซึ่งเป็นลมร้อนที่พัดมาจากทะเลจีนใต้ ทำให้อากาศโดยทั่วไปร้อนและชื้น

ปริมาณน้ำฝนรวมตั้งแต่เดือนมกราคมถึงเดือนธันวาคมเฉลี่ย ๑,๘๔๓.๔ มิลลิเมตร โดยปริมาณน้ำฝนสูงสุดในเดือนพฤศจิกายนเฉลี่ย ๔๓๗.๘ มิลลิเมตร และต่ำสุดในเดือนกุมภาพันธ์เฉลี่ย ๓๑.๒ มิลลิเมตร และมีจำนวนวันที่ฝนตกเฉลี่ยในรอบปี ๑๔๔ วัน

อุณหภูมิ ตั้งแต่เดือนมกราคมถึงเดือนธันวาคม เฉลี่ย ๘๑% โดยความชื้นสัมพัทธ์สูงสุดในเดือนพฤศจิกายนเฉลี่ย ๘๖% ความชื้นสัมพัทธ์ต่ำสุดในเดือนมีนาคม และเดือนเมษายน เฉลี่ย ๗๘% เนื่องจากอิทธิพลของลมมรสุมตะวันออกเฉียงเหนือที่พัดเข้าสู่ภาคใต้ในช่วงเดือนพฤศจิกายนและลมมรสุมตะวันตกเฉียงใต้ ในช่วงเดือนพฤษภาคมถึงเดือนตุลาคม จะส่งผลให้ภาคใต้มีความเสี่ยงต่อการเกิดอุทกภัย ในส่วนของจังหวัดปัตตานีมีความเสี่ยงที่จะเกิดพายุหมุนเขตร้อนเนื่องจากอิทธิพลของลมมรสุมดังกล่าวในช่วงเดือนพฤษภาคม นอกจากนี้ในช่วงฤดูร้อน (เดือนกุมภาพันธ์ถึงเดือนเมษายน) โดยเฉพาะในเดือนมีนาคมอาจเกิดภาวะฝนแล้งในบางพื้นที่ของภาคใต้ฝั่งตะวันออก (ชุมพร สุราษฎร์ธานี นครศรีธรรมราช พัทลุง สงขลา ปัตตานี ยะลาและนราธิวาส)

๑.๔ ลักษณะของดิน

ลักษณะและสมบัติของดินที่พบในตำบลตาโต๊ะ อำเภอนงจิก จังหวัดปัตตานี แบ่งตามสภาพพื้นที่ได้ ๒ กลุ่ม คือ กลุ่มดินในพื้นที่ราบลุ่มที่มีการระบายน้ำเลวหรือค่อนข้างเลว และกลุ่มดินในพื้นที่ดอนในเขตชั้นที่มีการระบายน้ำดีหรือดีปานกลาง พร้อมจัดกลุ่มของกลุ่มชุดดินตามสภาพปัญหา และศักยภาพของดินในการใช้ประโยชน์ที่ดิน ดังนี้

กลุ่มดินในพื้นที่ราบลุ่มที่มีการระบายน้ำเลวหรือค่อนข้างเลว

- กลุ่มดินเหนียวมีปฏิกิริยาดินเป็นกรด

มีเนื้อที่ ๖,๓๐๖ ไร่ ประกอบด้วยดินในกลุ่มชุดดินที่ ๖ และ ๖ sp ลักษณะเป็นดินเหนียวละเอียดสีเทาถึงมากที่เกิดจากตะกอนลำน้ำ เนื้อดินบนเป็นดินร่วนเหนียวปนทรายแป้งหรือดินร่วนปนดินเหนียวสีเทา มีจุดประสีเหลืองหรือสีน้ำตาล ปฏิกิริยาดินเป็นกรดจัดมากถึงเป็นกรดปานกลาง มีค่าความเป็นกรดเป็นด่างประมาณ ๕.๐ - ๖.๐ เนื้อดินล่างเป็นดินเหนียวปนทรายหรือดินเหนียว สีเทา มีจุดประสีน้ำตาล สีเหลืองหรือสีแดงของศิลาแลงอ่อนปฏิกิริยาดินเป็นกรดจัดมากถึงเป็นกรดปานกลาง มีค่าความเป็นกรดเป็นด่างประมาณ ๔.๕ - ๖.๐ บางพื้นที่อาจพบชั้นดินร่วนปนทรายภายในความลึก ๑๕๐ ซม.จากผิวดิน

ปัญหาการใช้ประโยชน์ที่ดิน ดินมีความอุดมสมบูรณ์ค่อนข้างต่ำ ดินมีโครงสร้างแน่นทึบเมื่อหน้าดินแห้งจะแข็งแรงและไถพรวนยาก และขาดแคลนน้ำและมีน้ำท่วมขังในฤดูฝนนานทำความเสียหายกับพืชที่ไม่ชอบน้ำ

ดินมีศักยภาพเหมาะสมในการทำนาในฤดูฝน และฤดูแล้ง และสามารถปลูกพืชไร่ และพืชผักหรือพืชอื่น ๆ ที่มีอายุสั้นได้ สำหรับในบริเวณพื้นที่ที่มีชลประทานเข้าถึงหรือมีแหล่งน้ำธรรมชาติจะสามารถใช้ปลูกไม้ยืนต้น ไม้ผล หรือปลูกพืชไร่ และพืชผักได้ตลอดทั้งปี โดยต้องทำคันดินล้อมรอบพื้นที่เพาะปลูกและยกร่องปลูกเพื่อช่วยการระบายน้ำของดิน

- กลุ่มดินร่วน

มีเนื้อที่ ๓๓๙ ไร่ ประกอบด้วยดินในกลุ่มชุดดินที่ ๑๗ ลักษณะเป็นดินร่วนหยาบหรือดินร่วนละเอียดสีเทาถึงมากที่เกิดจากตะกอนลำน้ำ เนื้อดินบนเป็นดินร่วนปนทราย สีเทาหรือสีน้ำตาลปนเทา มีจุดประสีน้ำตาลหรือสีน้ำตาลปนแดง ปฏิกิริยาดินเป็นกรดจัดมากถึงเป็นกรดเล็กน้อย มีค่าความเป็นกรดเป็นด่างประมาณ ๕.๐-๖.๕ เนื้อดินล่างเป็นดินร่วนปนทรายหรือดินร่วนปนดินเหนียว ชั้นดินล่างถัดไปอาจพบ

ชั้นดินเหนียวสีดินเป็นสีเทาหรือสีน้ำตาลปนเทาที่บอบอยู่บนดินที่มีสีเทา มีจุดประสีน้ำตาล สีเหลืองหรือสีแดงของศิลาแลงอ่อน ปฏิบัติการดินเป็นกรดจัดมากถึงเป็นกรดเล็กน้อย มีค่าความเป็นกรดเป็นด่างประมาณ ๔.๕ – ๖.๕

๑.๕ ลักษณะของแหล่งน้ำ

๑. คลองใหม่ เป็นคลองธรรมชาติ รับน้ำจากท้ายเขื่อนปัตตานี ผ่านพื้นที่รอยต่อกับตำบลคลองใหม่ อำเภอยะรัง ที่หมู่ที่ ๑ และหมู่ที่ ๓
๒. ลำธารกูแบก๊แย ไหลผ่านหมู่ที่ ๕ และหมู่ที่ ๒
๓. มีคลองส่งน้ำชลประทานผ่านและสามารถรับน้ำได้ทุกหมู่บ้าน จำนวน ๒ สาย

๑.๖ ลักษณะของไม้และป่าไม้

โดยภาพรวม พื้นที่ในตำบลมีการใช้พื้นที่เพื่อการเกษตรและอยู่อาศัยเกือบทั้งหมดของพื้นที่ คงมีที่ป่าละเมาะ ในที่สาธารณะของแต่ละหมู่บ้านเพียงเล็กน้อยเกือบทุกหมู่บ้าน และมีที่ป่าสาธารณะเป็นผืนใหญ่อยู่ที่หมู่ที่ ๒ ตำบลดาโต๊ะ ๙๑ ไร่ ๑ งาน ๘ ตารางวา ปัจจุบันพื้นที่บางส่วนถูกนำมาใช้เป็นสถานที่ดำเนินงานโครงการฟาร์มตัวอย่างฯ อันเนื่องมาจากพระราชดำริในสมเด็จพระบรมราชินีนาถ (ฟาร์มบ้านโคกหมัก)

๒. ด้านการเมือง/การปกครอง

๒.๑ เขตการปกครอง

องค์การบริหารส่วนตำบลดาโต๊ะ ได้จัดตั้งจากสภาองค์การบริหารส่วนตำบลดาโต๊ะ เป็นองค์การบริหารส่วนตำบลดาโต๊ะ เมื่อวันที่ ๒๓ กุมภาพันธ์ ๒๕๔๐ แบ่งการปกครองออกเป็น ๕ หมู่บ้าน ประกอบด้วย

หมู่ที่ ๑	บ้านเป็ยะ	นายต่วนอารง	นิจา	ผู้ใหญ่บ้าน
หมู่ที่ ๒	บ้านโคกหมัก	นายสุรัตน์	จันทรแสง	ผู้ใหญ่บ้าน
หมู่ที่ ๓	บ้านออละปะเป็แน	นายรอนิง	ตาเยะ	ผู้ใหญ่บ้าน
หมู่ที่ ๔	บ้านบาโงกาเสาะ	นายมะดิง	รามอ	ผู้ใหญ่บ้าน/กำนันตำบลดาโต๊ะ
หมู่ที่ ๕	บ้านกูแบก๊แย	นายอับดุลอาชี	ปาแซ	ผู้ใหญ่บ้าน

๒.๒ การเลือกตั้ง

องค์การบริหารส่วนตำบลดาโต๊ะ แบ่งเขตการเลือกตั้งเป็นจำนวน ๕ เขต คือเขตเลือกตั้งที่ ๑-๕ โดยมีรายละเอียดดังนี้

เขตเลือกตั้งที่ ๑	บ้านเป็ยะ	สถานที่หน่วยเลือกตั้ง	โรงเรียนบ้านเป็ยะ
เขตเลือกตั้งที่ ๒	บ้านโคกหมัก	สถานที่หน่วยเลือกตั้ง	อาคารเอนกประสงค์บ้านโคกหมัก
เขตเลือกตั้งที่ ๓	บ้านออละปะเป็แน	สถานที่หน่วยเลือกตั้ง	อาคารเอนกประสงค์ออละปะเป็แน
เขตเลือกตั้งที่ ๔	บ้านบาโงกาเสาะ	สถานที่หน่วยเลือกตั้ง	โรงเรียนบ้านบาโงกาเสาะ
เขตเลือกตั้งที่ ๕	บ้านกูแบก๊แย	สถานที่หน่วยเลือกตั้ง	อาคารเอนกประสงค์บ้านกูแบก๊แย

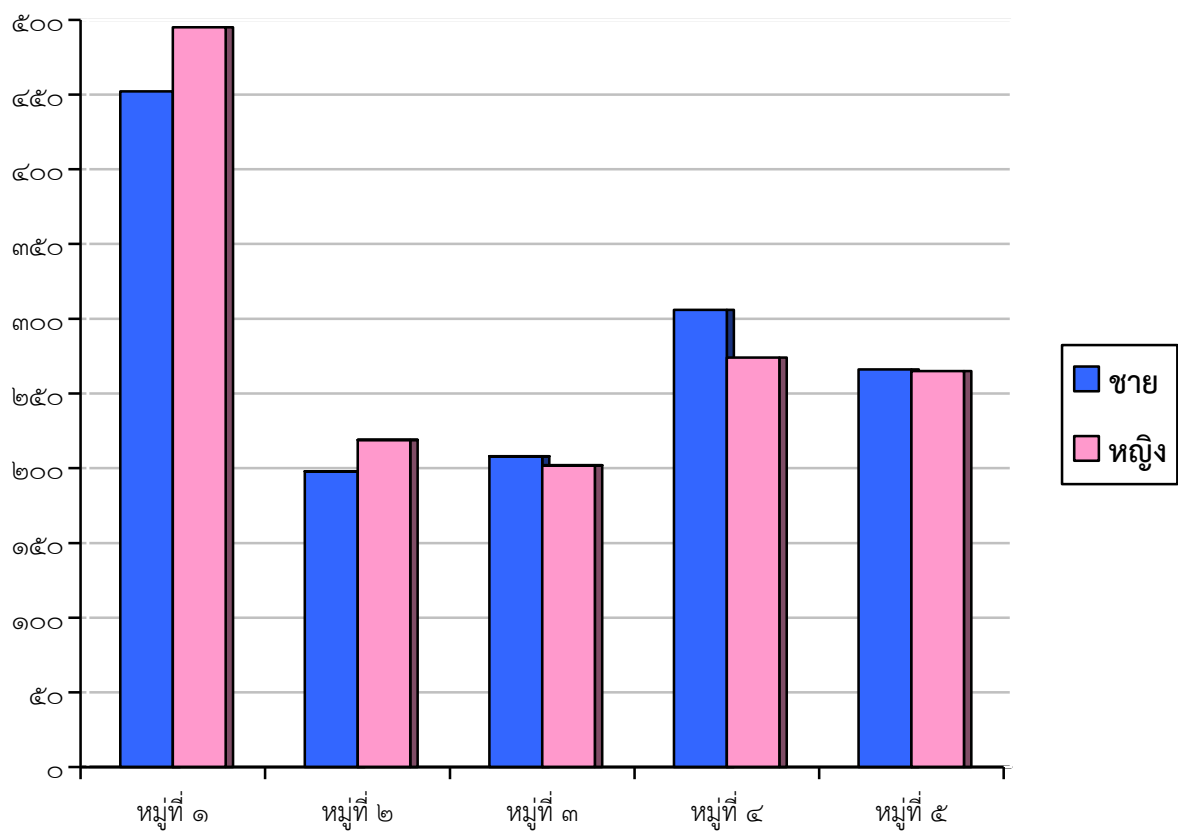
๓. ประชากร

๓.๑ ข้อมูลเกี่ยวกับประชากร

ประชากรในตำบลดาโต๊ะมีจำนวนทั้งสิ้น ๓,๐๘๗ คน แยกเป็นชายจำนวน ๑,๕๔๖ คน หญิง ๑,๕๔๑ คน จำนวนครัวเรือนทั้งสิ้น ๗๒๙ ครัวเรือน แยกเป็น

หมู่ที่	ชื่อหมู่บ้าน	ชาย (คน)	หญิง (คน)	รวม (คน)	ครัวเรือน (หลังคนเรือน)
๑	บ้านเปี้ยะ	๔๘๒	๔๙๘	๙๘๐	๒๒๘
๒	บ้านโคกหมัก	๑๙๕	๒๒๒	๔๑๗	๑๔๗
๓	บ้านอเลาะปีแน	๒๑๔	๒๒๗	๔๔๑	๘๘
๔	บ้านบาโงกาเสาะ	๓๔๑	๓๐๑	๖๔๒	๑๕๕
๕	บ้านกุแบกียะ	๓๑๔	๒๙๓	๖๐๗	๑๑๑
รวมทั้งสิ้น		๑,๕๔๖	๑,๕๔๑	๓,๐๘๗	๗๒๙

(ข้อมูล ณ เดือนมกราคม พ.ศ. ๒๕๖๕)



๓.๒ ช่วงอายุและจำนวนประชากร

กลุ่มอายุ	จำนวนประชากร		
	ชาย	หญิง	รวม
น้อยกว่า ๑ ปี	๒๓	๒๔	๔๗
๑ - ๑๐ ปี	๓๐๗	๒๓๙	๕๔๖
๑๑ - ๒๐ ปี	๒๗๔	๒๓๕	๕๐๙
๒๑ - ๓๐ ปี	๒๗๑	๓๐๔	๕๗๕
๓๑ - ๔๐ ปี	๒๓๗	๒๒๒	๔๕๙
๔๑ - ๕๐ ปี	๑๗๘	๑๕๖	๓๓๔
๕๑ - ๖๐ ปี	๑๒๔	๑๕๕	๒๗๙
๖๑ - ๗๐ ปี	๖๘	๑๐๕	๑๗๓
๗๑ - ๘๐ ปี	๓๙	๕๓	๙๒
๘๑ - ๙๐ ปี	๒๑	๔๐	๖๑
๙๑ - ๑๐๐ ปี	๔	๘	๑๒
มากกว่า ๑๐๐ ปี	๐	๐	๐

๔. สภาพทางสังคม

๔.๑ การศึกษา

- โรงเรียนระดับประถมศึกษา จำนวน ๓ แห่ง คือ โรงเรียนบ้านเปี้ยะ ตั้งอยู่ในพื้นที่หมู่ที่ ๑ โรงเรียนบ้านโคกหมัก ตั้งอยู่ในพื้นที่หมู่ที่ ๒ และโรงเรียนบ้านบาโงกาเสาะ ตั้งอยู่ในพื้นที่หมู่ที่ ๔
- ศูนย์พัฒนาเด็กเล็กจำนวน ๑ ศูนย์ (๒ ห้องเรียน) ตั้งอยู่ที่องค์การบริหารส่วนตำบลดาโต๊ะ หมู่ที่ ๑
- ที่อ่านหนังสือพิมพ์ประจำหมู่บ้าน จำนวน ๕ หมู่บ้าน ตั้งอยู่ในพื้นที่หมู่ที่ ๑ - ๕
- ศูนย์การศึกษานอกระบบและการศึกษาตามอัธยาศัยตำบลดาโต๊ะ จำนวน ๑ ศูนย์ ตั้งอยู่หมู่ที่ ๑

๔.๒ สาธารณสุข

ในเขตองค์การบริหารส่วนตำบลดาโต๊ะ มีโรงพยาบาลส่งเสริมสุขภาพตำบลดาโต๊ะ จำนวน ๑ แห่ง มีบุคลากรทางการแพทย์และลูกจ้างที่ปฏิบัติหน้าที่ในสถานบริการ จำนวน ๔ คน อาสาสมัครสาธารณสุข จำนวน ๓๕ คน อาสาสมัครดูแลผู้สูงอายุที่บ้าน จำนวน ๕ คน และมีระบบการดำเนินงานดูแลระยะยาวสำหรับผู้สูงอายุที่มีภาวะพึ่งพิง (Long Term Care) ซึ่งมีเจ้าหน้าที่ผู้รับผิดชอบผู้ดูแลผู้สูงอายุ (Care Giver) จำนวน ๒๐ คน ลงพื้นที่ให้บริการประชาชนอย่างต่อเนื่อง ทัวถึง ครอบคลุมพื้นที่ตำบลดาโต๊ะ ทั้ง ๕ หมู่บ้าน

๔.๓ อาชญากรรม

ตำบลดาโต๊ะอยู่ในเขตพื้นที่รับผิดชอบของสถานีตำรวจภูธรหนองจิก ประกอบกับแต่ละหมู่บ้าน มีชุดรักษาความสงบหมู่บ้าน คอยเป็นกำลังสำคัญในการแจ้งเบาะแสและข้อมูลข่าวสารให้กับทางราชการทราบอยู่ตลอดเวลาทำให้ปัญหาอาชญากรรมในพื้นที่อยู่ในระดับน้อย

๔.๔ ยาเสพติด

ตำบลดาโต๊ะประชากรส่วนใหญ่ประกอบอาชีพเกษตรกรรมทำนา ทำสวน และรับจ้างทั่วไป ทำให้มีความปัญหาการแพร่ระบาดของยาเสพติดค่อนข้างน้อย และหน่วยงานของทางราชการได้มีการสุ่มตรวจและคัดกรอง

บุคคลที่เป็นเป้าหมายกลุ่มเสี่ยงพบว่าในพื้นที่ส่วนใหญ่มียาเสพติดชนิดใบกระท่อม พบมากในกลุ่มเด็กวัยรุ่น แต่เนื่องจากพื้นที่อยู่ในความรับผิดชอบของสถานีตำรวจภูธรหนองจิกคอยสอดส่องดูแลและหาเบาะแสผู้กระทำผิด อยู่เป็นประจำ ประกอบกับแต่ละชุมชนผู้นำท้องถิ่น พร้อมด้วยชุดรักษาความสงบหมู่บ้าน คอยเป็นกำลังสำคัญในการแจ้งเบาะแสและข้อมูลข่าวสารให้กับทางราชการทำให้ปัญหา ยาเสพติดเบาบางลงตามลำดับ

๔.๕ การสังคมสงเคราะห์

องค์การบริหารส่วนตำบลได้ดำเนินการด้านสังคมสงเคราะห์ ดำเนินการจ่ายเบี้ยยังชีพให้กับผู้สูงอายุ ผู้พิการ ไร้พ่อก่อนและประสานโครงการเงินอุดหนุนเพื่อการเลี้ยงดูเด็กแรกเกิด ประสานการรับบัตรผู้พิการ อีกทั้งยังมีอาสาสมัครบริบาลท้องถิ่นสำหรับดูแลผู้สูงอายุ จำนวน ๒ คน และมีระบบการดำเนินงานดูแลระยะยาว สำหรับผู้สูงอายุที่มีภาวะพึ่งพิง (Long Term Care) ซึ่งมีเจ้าหน้าที่ผู้รับผิดชอบ ผู้ดูแลผู้สูงอายุ (Care Giver) จำนวน ๕ คน

๕. ระบบบริการพื้นฐาน

๕.๑ การคมนาคมขนส่ง

ตำบลดาโต๊ะมีเส้นทางคมนาคม โดยมีรายละเอียดดังนี้

➤ เส้นทางหลัก

- ทางลาดยางมาตรฐานทางหลวงแผ่นดิน สาย ๔๑๘ จากบ้านคลองขุด อำเภอหนองจิก จังหวัดปัตตานี ถึงบ้านท่าสาป ตำบลท่าสาป อำเภอเมือง จังหวัดยะลา เข้าสู่ตำบลดาโต๊ะโดยผ่านแยกบ้านบาซาเอ-นาเกตุ ผ่านหมู่ที่ ๒ ตำบลดาโต๊ะ ระยะทางจากอำเภอถึงตำบลดาโต๊ะ ประมาณ ๒๐ กิโลเมตร
- ทางลาดยางมาตรฐานของโยธา แยกจากถนนเพชรเกษม ตำบลนาเกตุ อำเภอโคกโพธิ์ ผ่านหมู่ที่ ๒ ตำบลดาโต๊ะ ระยะทางจากอำเภอถึงตำบลดาโต๊ะ ประมาณ ๒๗ กิโลเมตร
- ถนนทางหลวงชนบท หรือ รพช.เก่า แยกจากถนนเพชรเกษม ที่หมู่ที่ ๗ ตำบลบ่อทอง ตำบลบุลิ๊ะบุโย ตำบลค้อถนอย ถึงหมู่ที่ ๓ หมู่ที่ ๑ ตำบลดาโต๊ะ ระยะห่าง ๒๕ กิโลเมตร

➤ ถนนภายในหมู่บ้านและตำบล

- ถนนลาดยาง สายจากหมู่ที่ ๑ ผ่านหมู่ที่ ๕ หมู่ที่ ๔ ถึงหมู่ที่ ๒
- ถนนลูกรัง สายจากหมู่ที่ ๑ ถึงหมู่ที่ ๒
- ถนน รพช.เก่า ปัจจุบันเป็นทางหลวงชนบทจากถนนเพชรเกษมที่ตำบลนาประดู่ ถึง หมู่ที่ ๔, ๕, ๑ ตำบลดาโต๊ะ

๕.๒ การไฟฟ้า

ในเขตองค์การบริหารส่วนตำบลดาโต๊ะมีจำนวนครัวเรือนที่มีไฟฟ้าใช้ทุกครัวเรือนตลอดจนมีไฟฟ้าส่องสว่างอย่างทั่วถึง

๕.๓ การประปา

การประปาในเขตองค์การบริหารส่วนตำบลดาโต๊ะ มีการให้บริการน้ำประปาหมู่บ้านให้กับประชาชน จำนวน ๔ หมู่บ้าน คือ หมู่ที่ ๑ หมู่ที่ ๒ เป็นระบบประปาหมู่บ้านที่ดูแลโดยคณะกรรมการของหมู่บ้านเอง หมู่ที่ ๓ และหมู่ที่ ๕ ส่วนหมู่ที่ ๔ ใช้น้ำจากระบบบ่อบาดาลตามหลังคาเรือน

๕.๔ โทรศัพท์

ในเขตองค์การบริหารส่วนตำบลดาโต๊ะ มีการสื่อสารที่สำคัญ ได้แก่ ทางโทรศัพท์บ้านและโทรศัพท์เคลื่อนที่ และมีเครือข่ายของโทรศัพท์เคลื่อนที่ที่ใช้ได้อย่างมีประสิทธิภาพ ได้แก่ AIS, DTAC, TRUE

๖. ระบบเศรษฐกิจ

๖.๑ การเกษตร

ตำบลตาโตะ มีพื้นที่กว้างและอุดมสมบูรณ์เหมาะแก่การทำเกษตร ประชากรส่วนใหญ่ประกอบอาชีพการเกษตร เช่น ทำนา สวนผลไม้ และสวนยางพารา และในปัจจุบันมีการปลูกปาล์มน้ำมันในบางพื้นที่ ลักษณะการทำสวนผลไม้เป็นการทำสวนแบบผสมผสาน โดยดูได้จากร้อยละของประชากรจำแนกตามการประกอบอาชีพตามตาราง ดังต่อไปนี้

ที่	ชนิดพืช	พันธุ์ดีส่งเสริม		พันธุ์ดีพื้นเมือง		ชื่อพันธุ์พืช
		ราย	ไร่	ราย	ไร่	
๑	ข้าวนาปี	๔๘	๑๗๔	๒๖๓	๒,๑๗๐	เล็บนก, ซ่อลุง, สังกข์หยด
	ข้าวนาปรัง	-	-	-	-	
๒	ยางพารา	๔๕๗	๒,๑๘๖	-	-	อาร์ อาร์ ไอ เอ็ม ๖๐๐ พื้นเมือง
๓	มะพร้าวแก่	-	-	๓๘	๒๕	
๔	ปาล์มน้ำมัน	๒๐	๘๕	-	-	
๕	ลองกอง	๒๔๗	๒๕๐	-	-	
๖	ทุเรียน	๗๓	๕๙	๑๘	๑๐	หมอนทอง, ก้านยาว โรงเรียน
๗	เงาะ	๕๒	๒๕	-	-	
๘	ส้มโอ	๗	๒	๑๐	๕	ชาวทองดี, โวตี
๙	มังคุด	๗๕	๓๒	-	-	
๑๐	มันเทศ	๒๐	๕๒	๑๑	๒๕	
๑๑	ข้าวโพดหวาน	๒๕	๑๕	-	-	ซูเปอร์สวีต
๑๒	พืชผัก	๑๒	๑๑	-	-	
	- แตงกวา	๔๓	๑๐	-	-	
	- ถั่วฝักยาว	๔๗	๑๓	-	-	
	- บวบ	-	-	๒๕	๘	
	- พริกขี้หนูสวน	๓๐	๑๐	๑๖	๘	
	- อื่น ๆ					มะเขือ

ข้อมูลจากสำนักงานเกษตรอำเภอหนองจิก ประจำปี พ.ศ.๒๕๕๙

๖.๒ การท่องเที่ยว

ในตำบลตาโตะมีแหล่งท่องเที่ยวที่สำคัญในพื้นที่ ประกอบด้วย

๑. แหล่งท่องเที่ยวทางการเกษตร คือ โครงการฟาร์มตัวอย่างในสมเด็จพระนางเจ้าสิริกิติ์ พระบรมราชินีนาถ พระบรมราชชนนีพันปีหลวง ตั้งอยู่ที่หมู่ ๒ บ้านโคกหมัก ซึ่งเป็นแหล่งท่องเที่ยวเชิงเกษตรเหมาะสำหรับเป็นศูนย์เรียนรู้และทัศนศึกษาดูงาน มีการสาธิตและจำหน่ายผลผลิตทางการเกษตรปลอดสารพิษ

๒. แหล่งท่องเที่ยวทางศาสนา ได้แก่ วัดโคกสมานประชาราม นมัสการหลวงพ่อรักษ์ และหลวงพ่อเพ็ง วัดโคกหมัก ซึ่งถือเป็นสถานที่ศักดิ์สิทธิ์เป็นที่ยึดเหนี่ยวของประชาชนในตำบลตาโตะและประชาชนทั่วไป

๖.๓ อุตสาหกรรม

ผลผลิตทางการเกษตรที่สำคัญในพื้นที่ คือ ผลผลิตข้าว เกษตรกรในพื้นที่ที่มีความสามารถผลิตข้าวได้พอเพียงต่อการบริโภค คือเน้นผลผลิตข้าวนาปี มีผลผลิตข้าวเปลือกเหลือจากการบริโภค เกษตรกรจำหน่ายให้กับพ่อค้าที่มารับซื้อในหมู่บ้านเพื่อนำไปแปรรูปจำหน่ายในตลาดท้องถิ่น

๖.๔ การพาณิชย์และกลุ่มอาชีพ

➤ กลุ่มอาชีพ

ในตำบลมีการรวมกลุ่มเพื่อประกอบอาชีพด้วยกัน คือ

๑. กลุ่มเกษตรกรทำนาโคกหมัก สมาชิก ๗ คน (กลุ่มวิสาหกิจชุมชน)
๒. กลุ่มเกษตรกรทำขนมเงินบ้านออเลาะปีแ่น สมาชิก ๗ ราย (กลุ่มวิสาหกิจชุมชน)
๓. กลุ่มสตรีบ้านเปี้ยะ สมาชิก ๓๐ คน (กลุ่มวิสาหกิจชุมชน)
๔. กลุ่มส่งเสริมอาชีพจำนวน ๖ กลุ่ม
๕. กลุ่มสายใยรักแห่งครอบครัว จำนวน ๑ กลุ่ม
๖. กลุ่มยุวเกษตรกรจำนวน ๒ กลุ่ม

➤ องค์กรในชุมชน

๑. กลุ่มเกษตรกร
๒. กลุ่มลูกค้า ธกส.
๓. กลุ่มสัจจะออมทรัพย์
๔. กลุ่มยุวเกษตรกร
๕. กลุ่มแม่บ้านเกษตรกร

➤ กองทุน

๑. กองทุนหมู่บ้าน ๕ กองทุน โดยกองทุนละ ๑ ล้านบาท ทุกหมู่บ้าน
๒. กองทุนสัจจะออมทรัพย์ หมู่ที่ ๒ บ้านโคกหมัก จำนวน ๑ กองทุน

๖.๕ แรงงาน

เนื่องจากประชาชนส่วนใหญ่ในตำบลตาใต้ประกอบอาชีพเกษตรกรรม การใช้แรงงานในการประกอบอาชีพการเกษตรของเกษตรกร มีการใช้แรงงานในครัวเรือนเป็นส่วนใหญ่ เฉลี่ย ๒ - ๓ คนต่อครัวเรือน เนื่องจากเกษตรกรมีการทำกิจกรรมขนาดเล็ก และส่วนใหญ่จะไปใช้แรงงานที่จังหวัดปัตตานี สงขลา ยะลา และประเทศมาเลเซีย

๗. เศรษฐกิจพอเพียงท้องถิ่น (ด้านการเกษตรและแหล่งน้ำ)

๗.๑ ข้อมูลพื้นฐานของหมู่บ้าน

องค์การบริหารส่วนตำบลตาใต้ ได้จัดตั้งจากสภาองค์การบริหารส่วนตำบลตาใต้ เป็นองค์การบริหารส่วนตำบลตาใต้ เมื่อวันที่ ๒๑ กรกฎาคม ๒๕๕๑ แบ่งการปกครองออกเป็น จำนวน ๕ หมู่บ้าน ประกอบด้วย

เขต ๑

หมู่ที่ ๑	บ้านเปี้ยะ	นายต่วนอารง	นิจา	ผู้ใหญ่บ้าน
หมู่ที่ ๒	บ้านโคกหมัก	นายสุรัตน์	จันทร์แสง	ผู้ใหญ่บ้าน
หมู่ที่ ๓	บ้านอโกลาปะแน	นายรอนิง	ตาเยะ	ผู้ใหญ่บ้าน
หมู่ที่ ๔	บ้านบาโงกาเสาะ	นายมะดิง	รามอ	ผู้ใหญ่บ้าน/กำนันตำบลตาโต๊ะ
หมู่ที่ ๕	บ้านภูแบก๊แย	นายอับดุลอาชี	ปาแซ	ผู้ใหญ่บ้าน

๗.๒ ข้อมูลด้านการเกษตร

หมู่ที่	จำนวนครัวเรือน		ประชากร		
	ทั้งหมด	เกษตรกร	ทั้งหมด	ชาย	หญิง
๑	๒๘๕	๑๗๖	๙๔๗	๔๕๓	๔๙๔
๒	๑๔๓	๑๓๐	๔๑๗	๑๙๘	๒๑๙
๓	๘๒	๕๑	๔๐๘	๒๐๕	๒๐๓
๔	๑๓๐	๑๒๐	๕๘๓	๓๐๖	๒๗๗
๕	๙๖	๗๘	๕๓๐	๒๖๘	๒๖๒
รวม	๗๓๖	๕๕๕	๒,๘๘๕	๑,๔๓๐	๑,๔๕๕

ที่มา : สำนักงานเกษตรอำเภอหนองจิก

ตาราง แสดงครัวเรือน/พื้นที่ชนิดพืชที่ปลูก

หมู่ที่	ครัวเรือน ปลูกพืช	ชนิดพืช/ครัวเรือน/พื้นที่ปลูก (ไร่)								
		ข้าวเหนียว	พืชไร่	ยางพารา	พืชผัก	เงาะ	ปาล์มน้ำมัน	ทุเรียน	มะพร้าว	ลือกอง
๑	๒๕๔	๘๓/๔๙๖	๖๒/๑๑๐	๑๐๗/๑,๐๘๕	๙๒/๒๖	๑๖/๕	๑๘/๗๖.๕	๔๐/๑๕	๓๐/๑๐	๔๐/๒๐
๒	๑๑๖	๕๗/๓๑๐	๒๕/๓๒	๑๑๓/๖๔๒	๖๐/๖๘	๑๕/๔	๒๙/๑๕๙	๘/๓	๒๒/๕	๓๙/๑๐
๓	๗๓	๔๘/๒๒๕	๒๐/๒๘	๔๙/๔๕๙	๔๑/๑๐	๖/๓	๒/๕	๑๙/๑๒	๑๐/๙	๑๔/๑๐
๔	๑๒๐	๖๕/๕๓๗	๒๘/๒๖	๑๒๘/๘๙๔	๔๑/๒๐	๔/๒	๗/๓๘	๗/๖	๘/๓	๗/๒
๕	๘๕	๗๖/๕๑๐	๒๖/๔๔	๕๑/๕๖๐	๕๔/๒๐	๗/๘	๒/๑๕	๑๙/๑๐	๑๐/๕	๒๐/๑๕
	๖๔๘	๓๒๙/๒,๐๗๘	๑๖๑/๒๔๐	๔๔๘/๓,๖๔๐	๑๙๒/๑๔๔	๔๘/๒๒	๕๘/๒๙๓.๕	๙๑/๔๖	๑๓๖/๓๒	๑๒๐/๕๗

ที่มา : สำนักงานเกษตรอำเภอหนองจิก

๗.๓ ข้อมูลด้านแหล่งน้ำทางการเกษตร

(๑) บ้านเปี้ยะ หมู่ที่ ๑ มีพื้นที่ทั้งหมด ๑,๓๕๗.๕๐ ไร่ มีแหล่งน้ำทางการเกษตร ดังนี้

แหล่งน้ำ ทางการเกษตร	ความเพียงพอของปริมาณน้ำฝนที่ใช้ในการทำการเกษตร		ปริมาณน้ำฝนที่ตกโดยเฉลี่ยในปีที่ผ่านมา (มิลลิเมตร) กรณีที่ทราบโปรตรระบุ			
	เพียงพอ	ไม่เพียงพอ				
๓.๑) ปริมาณน้ำฝน	✓	-	- มิลลิเมตร			
แหล่งน้ำ ทางการเกษตร	ลำดับ ความสำคัญ	ความเพียงพอของน้ำเพื่อการเกษตร ตลอดทั้งปี		การเข้าถึงแหล่งน้ำทางการเกษตร		
		เพียงพอ	ไม่เพียงพอ	ทั่วถึง	ไม่ทั่วถึง	ร้อยละของ ครัวเรือนที่เข้าถึงฯ
๓.๒) แหล่งน้ำธรรมชาติ						
๑. แม่น้ำ	๑	✓			✓	๕๐
๒. ห้วย/ลำธาร	-		-		-	-
๓. คลอง	๒	✓		✓		๕๐
๔. หนองน้ำ/บึง	๓		✓		✓	๑๐
๕. น้ำตก	-		-	-	-	-
๖. อื่นๆ(โปรตรระบุ)						
๖.๑)						
๖.๒)						
๖.๓)						
๓.๓) แหล่งน้ำที่มนุษย์สร้างขึ้น						
๑. แก้มลิง	-		-	-	-	-
๒. อ่างเก็บน้ำ	-		-	-	-	-
๓. ฝาย	-		-	-	-	-
๔. สระ	-		-	-	-	-
๕. คลองชลประทาน	๑	✓			-	๕๐
๖. อื่นๆ(โปรตรระบุ)						
๖.๑) หนองน้ำตื้น	-	-			-	-
๖.๒) หนองน้ำดิน	-	-			-	-
๖.๓)						

หมายเหตุ บ้านเปี้ยะ หมู่ที่ ๑ น้ำที่ใช้เพื่อการเกษตร ไม่เพียงพอช่วงเดือนเมษายน-พฤษภาคม เนื่องจาก
ปัญหาภัยแล้ง หรือทางโครงการชลประทานงดการจ่ายน้ำเพื่อรักษาระดับน้ำในเขื่อน

(๒) บ้านโคกหมัก หมู่ที่ ๒ มีพื้นที่ทั้งหมด ๑,๐๘๘ ไร่ มีแหล่งน้ำทางการเกษตร ดังนี้

แหล่งน้ำ ทางการเกษตร	ความเพียงพอของปริมาณน้ำฝนที่ใช้ในการทำการเกษตร		ปริมาณน้ำฝนที่ตกโดยเฉลี่ยในปีที่ผ่านมา (มิลลิเมตร) กรณีที่ทราบไปรตระบุ			
	เพียงพอ	ไม่เพียงพอ	การเข้าถึงแหล่งน้ำการเกษตร			ร้อยละของ ครัวเรือนที่เข้าถึงฯ
๓.๑) ปริมาณน้ำฝน	✓	-	- มิลลิเมตร			
แหล่งน้ำ ทางการเกษตร	ลำดับ ความสำคัญ	ความเพียงพอของน้ำเพื่อการเกษตร ตลอดทั้งปี		การเข้าถึงแหล่งน้ำการเกษตร		
		เพียงพอ	ไม่เพียงพอ	ทั่วถึง	ไม่ทั่วถึง	
๓.๒) แหล่งน้ำธรรมชาติ						
๑. แม่น้ำ	๑	✓			✓	๕๐
๒. ห้วย/ลำธาร	-		-		-	-
๓. คลอง	๒	✓		✓		๕๐
๔. หนองน้ำ/บึง	๓	✓			✓	๑๐
๕. น้ำตก	-		-	-	-	-
๖. อื่นๆ(ไปรตระบุ)						
๖.๑)						
๖.๒)						
๖.๓)						
๓.๓) แหล่งน้ำที่มนุษย์สร้างขึ้น						
๑. แก้มลิง	-		-	-	-	-
๒. อ่างเก็บน้ำ	-		-	-	-	-
๓. ฝาย	-		-	-	-	-
๔. สระ	-		-	-	-	-
๕. คลองชลประทาน	๑	✓			-	๕๐
๖. อื่นๆ(ไปรตระบุ)						
๖.๑) หนองน้ำตื้น	-	-			-	-
๖.๒) หนองน้ำดิน	-	-			-	-
๖.๓)						

หมายเหตุ บ้านโคกหมัก หมู่ที่ ๒ น้ำที่ใช้เพื่อการเกษตร ไม่เพียงพอช่วงเดือนเมษายน-พฤษภาคม เนื่องจาก
ปัญหาภัยแล้ง หรือทางโครงการชลประทานงดการจ่ายน้ำเพื่อรักษาระดับน้ำในเขื่อน

(๓) บ้านอเลาะปีแแน หมู่ที่ ๓ มีพื้นที่ทั้งหมด ๔๘๘ ไร่ มีแหล่งน้ำทางการเกษตร ดังนี้

แหล่งน้ำ ทางการเกษตร	ความเพียงพอของปริมาณน้ำฝนที่ใช้ในการทำการเกษตร		ปริมาณน้ำฝนที่ตกโดยเฉลี่ยในปีที่ผ่านมา (มิลลิเมตร) กรณีที่ทราบไปรตระบุ			
	เพียงพอ	ไม่เพียงพอ	การเข้าถึงแหล่งน้ำทางการเกษตร			ร้อยละของ ครัวเรือนที่เข้าถึงฯ
๓.๑) ปริมาณน้ำฝน	✓	-	- มิลลิเมตร			
แหล่งน้ำ ทางการเกษตร	ลำดับ ความสำคัญ	ความเพียงพอของน้ำเพื่อการเกษตร ตลอดทั้งปี		การเข้าถึงแหล่งน้ำทางการเกษตร		
		เพียงพอ	ไม่เพียงพอ	ทั่วถึง	ไม่ทั่วถึง	
๓.๒) แหล่งน้ำธรรมชาติ						
๑. แม่น้ำ	๑	✓			✓	๕๐
๒. ห้วย/ลำธาร	-		-		-	-
๓. คลอง	๒	✓		✓		๕๐
๔. หนองน้ำ/บึง	๓	✓			✓	๑๐
๕. น้ำตก	-		-	-	-	-
๖. อื่นๆ(ไปรตระบุ)						
๖.๑)						
๖.๒)						
๖.๓)						
๓.๓) แหล่งน้ำที่มนุษย์สร้างขึ้น						
๑. แก้มลิง	-		-	-	-	-
๒. อ่างเก็บน้ำ	-		-	-	-	-
๓. ฝาย	-		-	-	-	-
๔. สระ	-		-	-	-	-
๕. คลองชลประทาน	๑	✓			-	๕๐
๖. อื่นๆ(ไปรตระบุ)						
๖.๑) หนองน้ำตื้น	-	-			-	-
๖.๒) หนองน้ำดิน	-	-			-	-
๖.๓)						

หมายเหตุ บ้านอเลาะปีแแน หมู่ที่ ๓ น้ำที่ใช้เพื่อการเกษตร ไม่เพียงพอช่วงเดือนเมษายน-พฤษภาคม
เนื่องจากปัญหาภัยแล้ง หรือทางโครงการชลประทานงดการจ่ายน้ำเพื่อรักษาระดับน้ำในเขื่อน

(๔) บ้านบาโงกาเสาะ หมู่ที่ ๔ มีพื้นที่ทั้งหมด ๑,๐๓๐ ไร่ มีแหล่งน้ำทางการเกษตร ดังนี้

แหล่งน้ำ ทางการเกษตร	ความเพียงพอของปริมาณน้ำฝนที่ใช้ในการทำการเกษตร		ปริมาณน้ำฝนที่ตกโดยเฉลี่ยในปีที่ผ่านมา (มิลลิเมตร) กรณีที่ทราบโปรตรระบุ			
	เพียงพอ	ไม่เพียงพอ	การเข้าถึงแหล่งน้ำทางการเกษตร		ร้อยละของ ครัวเรือนที่เข้าถึงฯ	
๓.๑) ปริมาณน้ำฝน	✓	-	- มิลลิเมตร			
แหล่งน้ำ ทางการเกษตร	ลำดับ ความสำคัญ	ความเพียงพอของน้ำเพื่อการเกษตร ตลอดทั้งปี		การเข้าถึงแหล่งน้ำทางการเกษตร		
		เพียงพอ	ไม่เพียงพอ	ทั่วถึง	ไม่ทั่วถึง	ร้อยละของ ครัวเรือนที่เข้าถึงฯ
๓.๒) แหล่งน้ำธรรมชาติ						
๑. แม่น้ำ	๑	✓			✓	๕๐
๒. ห้วย/ลำธาร	-		-		-	-
๓. คลอง	๒	✓		✓		๕๐
๔. หนองน้ำ/บึง	๓	✓			✓	๑๐
๕. น้ำตก	-		-	-	-	-
๖. อื่นๆ(โปรตรระบุ)						
๖.๑)						
๖.๒)						
๖.๓)						
๓.๓) แหล่งน้ำที่มนุษย์สร้างขึ้น						
๑. แก้มลิง	-		-	-	-	-
๒. อ่างเก็บน้ำ	-		-	-	-	-
๓. ฝาย	-		-	-	-	-
๔. สระ	-		-	-	-	-
๕. คลองชลประทาน	๑	✓			-	๕๐
๖. อื่นๆ(โปรตรระบุ)						
๖.๑) หนองน้ำตื้น	-	-			-	-
๖.๒) หนองน้ำดิน	-	-			-	-
๖.๓)						

หมายเหตุ บ้านบาโงกาเสาะ หมู่ที่ ๔ น้ำที่ใช้เพื่อการเกษตร ไม่เพียงพอช่วงเดือนเมษายน-พฤษภาคม
เนื่องจากปัญหาภัยแล้ง หรือทางโครงการชลประทานงดการจ่ายน้ำเพื่อรักษาระดับน้ำในเขื่อน

(๕) บ้านกุแบกีย หมู่ที่ ๕ มีพื้นที่ทั้งหมด ๘๘๔ ไร่ มีแหล่งน้ำทางการเกษตร ดังนี้

แหล่งน้ำ ทางการเกษตร	ความเพียงพอของปริมาณน้ำฝนที่ใช้ในการทำการเกษตร		ปริมาณน้ำฝนที่ตกโดยเฉลี่ยในปีที่ผ่านมา (มิลลิเมตร) กรณีที่ทราบโปรตรระบุ			
	เพียงพอ	ไม่เพียงพอ	การเข้าถึงแหล่งน้ำทางการเกษตร			ร้อยละของ ครัวเรือนที่เข้าถึงฯ
แหล่งน้ำ ทางการเกษตร	ลำดับ ความสำคัญ	ความเพียงพอของน้ำเพื่อการเกษตร ตลอดทั้งปี		ทั่วถึง	ไม่ทั่วถึง	
		เพียงพอ	ไม่เพียงพอ			
๓.๑) ปริมาณน้ำฝน		✓	-	- มิลลิเมตร		
๓.๒) แหล่งน้ำธรรมชาติ						
๑. แม่น้ำ	๑	✓			✓	๕๐
๒. ห้วย/ลำธาร	-		-		-	-
๓. คลอง	๒	✓		✓		๕๐
๔. หนองน้ำ/บึง	๓	✓			✓	๑๐
๕. น้ำตก	-		-	-	-	-
๖. อื่นๆ(โปรตรระบุ)						
๖.๑)						
๖.๒)						
๖.๓)						
๓.๓) แหล่งน้ำที่มนุษย์สร้างขึ้น						
๑. แก้มลิง	-		-	-	-	-
๒. อ่างเก็บน้ำ	-		-	-	-	-
๓. ฝาย	-		-	-	-	-
๔. สระ	-		-	-	-	-
๕. คลองชลประทาน	๑	✓			-	๕๐
๖. อื่นๆ(โปรตรระบุ)						
๖.๑) บ่อน้ำตื้น	-	-			-	-
๖.๒) ท่อน้ำดิน	-	-			-	-
๖.๓)						

หมายเหตุ บ้านกุแบกีย หมู่ที่ ๕ น้ำที่ใช้เพื่อการเกษตร ไม่เพียงพอช่วงเดือนเมษายน-พฤษภาคม เนื่องจาก
ปัญหาภัยแล้ง หรือทางโครงการชลประทานงดการจ่ายน้ำเพื่อรักษาระดับน้ำในเขื่อน

๗.๔ ข้อมูลด้านแหล่งน้ำกิน น้ำใช้ (หรือน้ำเพื่อการอุปโภค บริโภค)

(๑) บ้านเปี้ยะ หมู่ที่ ๑

มีแหล่งน้ำกิน น้ำใช้ (หรือน้ำเพื่อการอุปโภค บริโภค) ดังนี้

แหล่งน้ำ	ไม่มี	มี		ทั่วถึงหรือไม่		
		เพียงพอ	ไม่เพียงพอ	ทั่วถึง	ไม่ทั่วถึง	ร้อยละของครัวเรือนที่เข้าถึง
๔.๑ บ่อบาดาลสาธารณะ	✓					
๔.๒ บ่อน้ำตื้นสาธารณะ	✓					
๔.๓ ประปาหมู่บ้าน (ขององค์กรปกครองส่วนท้องถิ่น)		✓		✓		๙๐
๔.๔ ระบบประปา (การประปาส่วนภูมิภาค)	✓					
๔.๕ แหล่งน้ำธรรมชาติ			✓		✓	๒๐
๔.๖ อื่นๆ (โปรดระบุ)		✓			✓	๑๐
๔.๖.๑) ..บ่อน้ำตื้นส่วนบุคคล.....						
๔.๖.๒)						
๔.๖.๓)						

(๒) บ้านโคกหมัก หมู่ที่ ๒

มีแหล่งน้ำกิน น้ำใช้ (หรือน้ำเพื่อการอุปโภค บริโภค) ดังนี้

แหล่งน้ำ	ไม่มี	มี		ทั่วถึงหรือไม่		
		เพียงพอ	ไม่เพียงพอ	ทั่วถึง	ไม่ทั่วถึง	ร้อยละของครัวเรือนที่เข้าถึง
๔.๑ บ่อบาดาลสาธารณะ	✓					
๔.๒ บ่อน้ำตื้นสาธารณะ	✓					
๔.๓ ประปาหมู่บ้าน (ขององค์กรปกครองส่วนท้องถิ่น)	✓					
๔.๔ ระบบประปา (การประปาส่วนภูมิภาค)	✓					
๔.๕ แหล่งน้ำธรรมชาติ	✓					
๔.๖ อื่นๆ (โปรดระบุ)		✓		✓		๑๐๐
๔.๖.๑) ..ระบบประปาหมู่บ้าน(ของชุมชน..		✓			✓	๑๐
๔.๖.๒) ..บ่อน้ำบาดาลส่วนบุคคล..						
๔.๖.๓)						

(๓) บ้านอเลาะปีแแน หมู่ที่ ๓
มีแหล่งน้ำกิน น้ำใช้ (หรือน้ำเพื่อการอุปโภค บริโภค) ดังนี้

แหล่งน้ำ	ไม่มี	มี		ทั่วถึงหรือไม่		
		เพียงพอ	ไม่เพียงพอ	ทั่วถึง	ไม่ทั่วถึง	ร้อยละของครัวเรือน ที่เข้าถึง
๔.๑ บ่อบาดาลสาธารณะ	✓					
๔.๒ บ่อน้ำตื้นสาธารณะ	✓					
๔.๓ ประปาหมู่บ้าน (ขององค์กรปกครองส่วน ท้องถิ่น)		✓				๖๐
๔.๔ ระบบประปา (การประปาส่วนภูมิภาค)	✓					
๔.๕ แหล่งน้ำธรรมชาติ			✓		✓	๔๐
๔.๖ อื่นๆ (โปรดระบุ)						
๔.๖.๑) ..บ่อน้ำตื้นส่วนบุคคล.....		✓		✓		๘๐
๔.๖.๒)						
๔.๖.๓)						

(๔) บาโงกาเสาะ หมู่ที่ ๔ มีมีแหล่งน้ำกิน น้ำใช้ (หรือน้ำเพื่อการอุปโภค บริโภค) ดังนี้

แหล่งน้ำ	ไม่มี	มี		ทั่วถึงหรือไม่		
		เพียงพอ	ไม่เพียงพอ	ทั่วถึง	ไม่ทั่วถึง	ร้อยละของครัวเรือน ที่เข้าถึง
๔.๑ บ่อบาดาลสาธารณะ			✓		✓	๕๐
๔.๒ บ่อน้ำตื้นสาธารณะ			✓		✓	๑๐
๔.๓ ประปาหมู่บ้าน (ขององค์กรปกครองส่วน ท้องถิ่น)	✓					
๔.๔ ระบบประปา (การประปาส่วนภูมิภาค)	✓					
๔.๕ แหล่งน้ำธรรมชาติ	✓					
๔.๖ อื่นๆ (โปรดระบุ)						
๔.๖.๑)บ่อน้ำบาดาลส่วนบุคคล		✓				๒๐
๔.๖.๒)						
๔.๖.๓)						

(๕) บ้านกุแบก๊แย หมู่ที่ ๕ มีแหล่งน้ำกิน น้ำใช้ (หรือน้ำเพื่อการอุปโภค บริโภค) ดังนี้

แหล่งน้ำ	ไม่มี	มี		ทั่วถึงหรือไม่		
		เพียงพอ	ไม่เพียงพอ	ทั่วถึง	ไม่ทั่วถึง	ร้อยละของครัวเรือนที่เข้าถึง
๔.๑ บ่อบาดาลสาธารณะ	✓					
๔.๒ บ่อน้ำตื้นสาธารณะ	✓					
๔.๓ ประปาหมู่บ้าน (ขององค์กรปกครองส่วนท้องถิ่น)			✓			๕๐
๔.๔ ระบบประปา (การประปาส่วนภูมิภาค)	✓					
๔.๕ แหล่งน้ำธรรมชาติ			✓		✓	๓๐
๔.๖ อื่นๆ (โปรดระบุ)						
๔.๖.๑)บ่อน้ำบาดาลส่วนบุคคล		✓				๓๐
๔.๖.๒)						
๔.๖.๓)						

๘. ศาสนา ประเพณี วัฒนธรรม

๘.๑ การนับถือศาสนา

ประชาชนส่วนใหญ่ในเขตองค์การบริหารส่วนตำบลดาโต๊ะ ประมาณร้อยละ ๘๕.๕๕ นับถือศาสนาอิสลามและร้อยละ ๑๔.๔๕ นับถือศาสนาพุทธ ประชาชนส่วนใหญ่ นับถือศาสนาอิสลาม โดยมีมัสยิดและวัดในเขตองค์การบริหารส่วนตำบลดาโต๊ะ ดังนี้

- มัสยิด จำนวน ๖ แห่ง ได้แก่

- | | |
|------------------------|----------------------------|
| ๑. มัสยิดบ้านเปี้ยะ | ตั้งอยู่ในพื้นที่หมู่ที่ ๑ |
| ๒. มัสยิดนุรุลฮูดดา | ตั้งอยู่ในพื้นที่หมู่ที่ ๑ |
| ๓. มัสยิดศูนย์จริยธรรม | ตั้งอยู่ในพื้นที่หมู่ที่ ๑ |
| ๔. มัสยิดออเลาะปิ้ง | ตั้งอยู่ในพื้นที่หมู่ที่ ๓ |
| ๕. มัสยิดบาโงกือราเสาะ | ตั้งอยู่ในพื้นที่หมู่ที่ ๔ |
| ๖. มัสยิดกุแบก๊แย | ตั้งอยู่ในพื้นที่หมู่ที่ ๕ |

- วัด จำนวน ๑ แห่ง คือ วัดโคกสมานประชาราม ตั้งอยู่ในพื้นที่หมู่ที่ ๒

๘.๒ ประเพณีและงานประจำปี

ตำบลดาโต๊ะมีงานประเพณีสำคัญ ประกอบด้วย งานบุญวันสงกรานต์ จัดขึ้นทุกวันที่ ๑๕ เมษายนของทุกปี ณ วัดโคกสมานประชาราม งานทำบุญเดือนสิบ ณ วัดโคกสมานประชาราม งานเมาลิตสัมพันธ์ ณ มัสยิดในพื้นที่ตำบลดาโต๊ะทุกมัสยิด และการจัดงานประเพณีในวันสำคัญต่าง ๆ ได้แก่ วันลอยกระทง วันเข้าพรรษา วันออกพรรษา

๘.๓ ภูมิปัญญาท้องถิ่น ภาษาถิ่น

ภูมิปัญญาท้องถิ่นที่สำคัญในตำบลตาโตะ มีดังนี้

๑. นายจวน จันทร์แสง หมอสำหรับทำพิธีกรรมทางศาสนา (หมู่ที่ ๒)
 ๒. นายเกษม เขียวจันทร์ หมอดิน (หมู่ที่ ๒)
 ๓. นายถ่วนสะมาแอ นิปุเต๊ะ ผู้นำพิธีกรรมทางศาสนา (หมู่ที่ ๑)
 ๔. นายแอะ ชันธสามล ศิลปะมโนราห์ (หมู่ที่ ๒)
 ๕. นางละม้าย หมวดไหม หลักรัฐบาลสุพรรณบุรี โรงเรียนแพทย์แผนไทย (หมู่ที่ ๒)
- ภาษาถิ่น คือ มาลาญและภาษาใต้ ซึ่งมีการใช้ภาษาถิ่น แบบมาลาญในพื้นที่ หมู่ที่ ๑ หมู่ที่ ๓ และหมู่ที่ ๔ และหมู่ที่ ๕ และใช้ภาษาถิ่น แบบภาษาใต้ ในหมู่ที่ ๒

๘.๔ สินค้าพื้นเมืองและของที่ระลึก

- ขนมทองม้วน กลุ่มสตรีบ้านเป็ยะ
- ผักปลอดสารพิษ ฟาร์มตัวอย่างบ้านโคกหมัก
- ผลิตภัณฑ์แปรรูปจากฟักข้าว นักเรียนโรงเรียนบ้านโคกหมัก

๙. ทรัพยากรธรรมชาติ

๙.๑ น้ำ

น้ำที่ประชาชนในตำบลตาโตะใช้สำหรับการอุปโภค-บริโภคและทำการเกษตร มีดังนี้

๑. คลองใหม่ เป็นคลองธรรมชาติ รับน้ำจากท้ายเขื่อนปัตตานี ผ่านพื้นที่รอยต่อกับตำบลคลองใหม่ อำเภอยะรัง ที่หมู่ที่ ๑ และหมู่ที่ ๓
๒. ลำธารกูแบก๊แย ไหลผ่านหมู่ที่ ๕ และหมู่ที่ ๒
๓. มีคลองส่งน้ำชลประทานผ่านและสามารถรับน้ำได้ทุกหมู่บ้าน จำนวน ๒ สาย

๙.๒ ป่าไม้

โดยภาพรวม พื้นที่ในตำบลตาโตะมีการใช้พื้นที่เพื่อการเกษตรและอยู่อาศัยเกือบทั้งหมดของพื้นที่คงมีที่ป่าละเมาะ ในที่สาธารณะของแต่ละหมู่บ้านเพียงเล็กน้อยเกือบทุกหมู่บ้าน และมีที่ป่าสาธารณะเป็นผืนใหญ่อยู่หมู่ที่ ๒ ตำบลตาโตะ ๙๑ ไร่ ๑ งาน ๘ ตารางวา ปัจจุบันพื้นที่บางส่วนถูกนำมาใช้เป็นสถานที่ดำเนินงานโครงการฟาร์มตัวอย่างฯ อันเนื่องมาจากพระราชดำริในสมเด็จพระนางเจ้าสิริกิติ์ พระบรมราชินีนาถ พระบรมราชชนนีพันปีหลวง (ฟาร์มบ้านโคกหมัก)

๙.๓ ภูเขา

ในเขตพื้นที่องค์การบริหารส่วนตำบลตาโตะ ไม่มีภูเขา เนื่องจาก สภาพภูมิประเทศพื้นที่ทั้งหมดเป็นที่ราบ และราบลุ่ม มีแม่น้ำไหลผ่านจึงเหมาะกับการทำการเกษตร จึงมีการใช้พื้นที่ราบเป็นที่อยู่อาศัย ปลูกไม้ผล ไม้ยืนต้น ยางพารา

๙.๔ คุณภาพของทรัพยากรธรรมชาติ

คุณภาพของทรัพยากรธรรมชาติในตำบลตาโตะ ค่อนข้างจะสมบูรณ์ ทั้ง ดิน น้ำ ป่าไม้ จะเห็นได้จากเกษตรกรในพื้นที่สามารถทำการเกษตรได้ตลอดทั้งปี